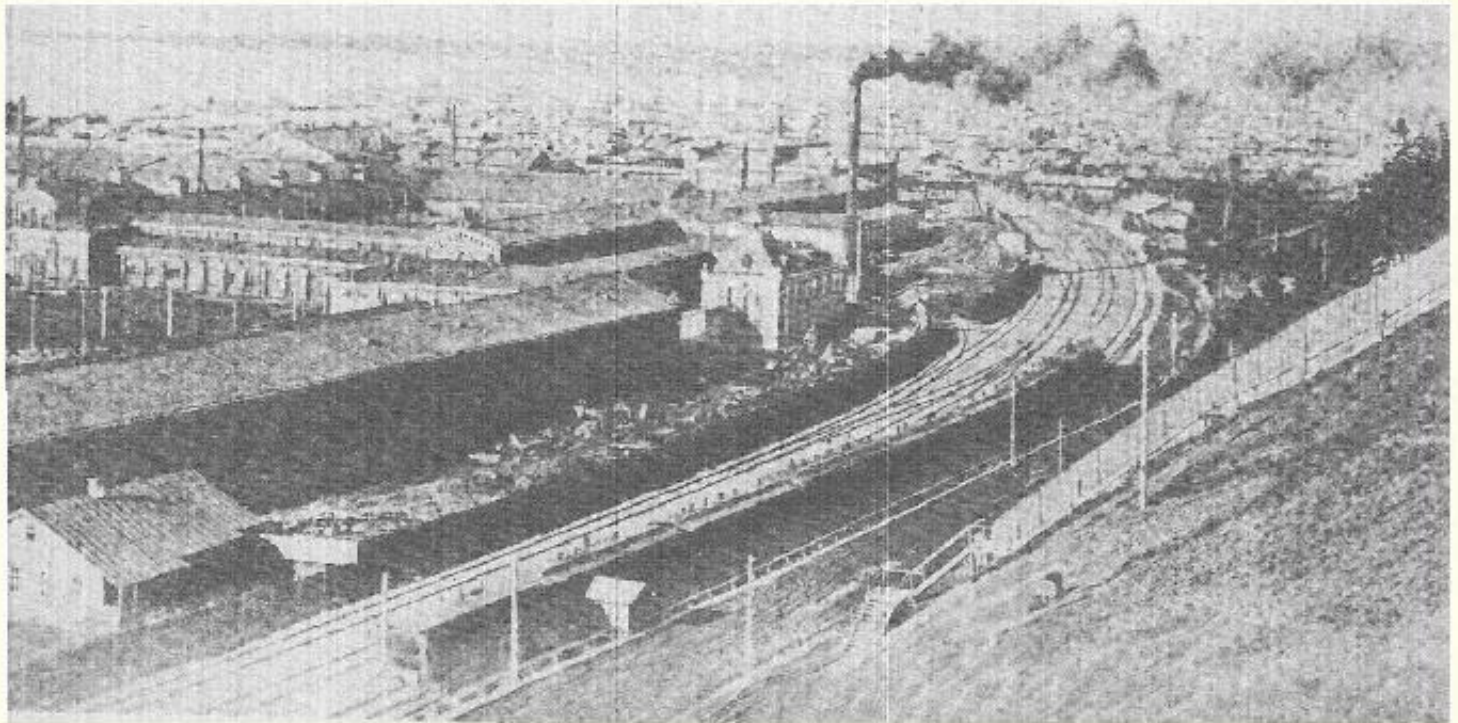


*Егошихинский (Мотовилихинский)  
медеплавильный завод.*



**6 М КЛАСС.**

# УЕЗДЫ ПЕРМСКОЙ ГУБЕРНИИ

**Пермский уезд** – административно-территориальная единица в составе Пермской губернии.

**Уезд был образован 27 января (7 февраля) 1781 года** в составе Пермской области.

**3 ноября 1923 года** уезд был ликвидирован, его территория вошла в состав

Пермского округа Уральской области.


**В 1896 году население уезда составляло 240 428 человек.** По данным переписи 1897 года в уезде проживало 272 967 человек.



**Медеплавильный завод на  
реке Егошихе**



## ○ Предпосылки строительства медеплавильного завода на реке Егошихе

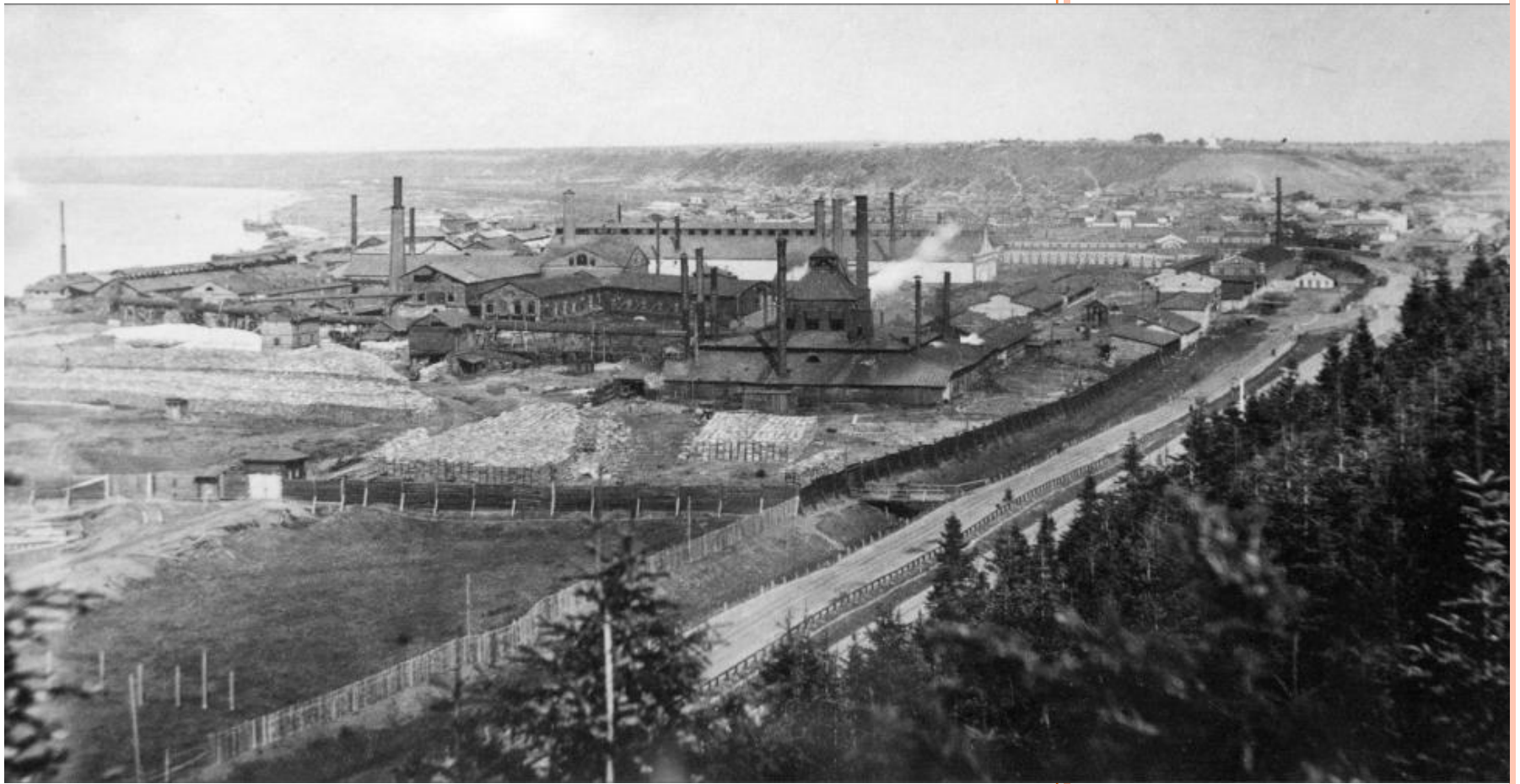
- **1. Близость к рудным месторождениям.** Местные рудники вырабатывались очень быстро (в основном 1 – 3, редко 5 – 10 лет), но при этом постоянно обнаруживалось и разрабатывалось все большее количество новых.
  - **2. Близость к судоходными рекам.** По реке Кама проходил транспортный маршрут с западного склона Уральских гор, по реке Чусовая – с восточного, в устье Чусовой они соединялись и затем шли до Волги и далее. Только у Егошихи русло проходило через узкий и глубокий лог вплоть до впадения в Каму, что облегчало строительство плотины.
  - **3. Близость к лесным ресурсам.** Недалеко от Егошихи имелось несколько сосновых боров, сосновая древесина считалась тогда лучшим топливом для выплавки высококачественного металла.
  - **4. Наличие рабочей силы.** Несмотря на удаленность от близлежащих населенных пунктов и малую заселенность прилегающей местности имелось достаточное для функционирования завода количество крестьян на государственных землях Кунгурского уезда.
  - **5. Наличие продовольствия.** Местное сельское хозяйство и торговля были потенциальными источниками относительно дешевого продовольствия для будущего заводского поселения.
- 



Дату закладки завода относят к дате рождения Перми. Строительство было закончено к январю 1724

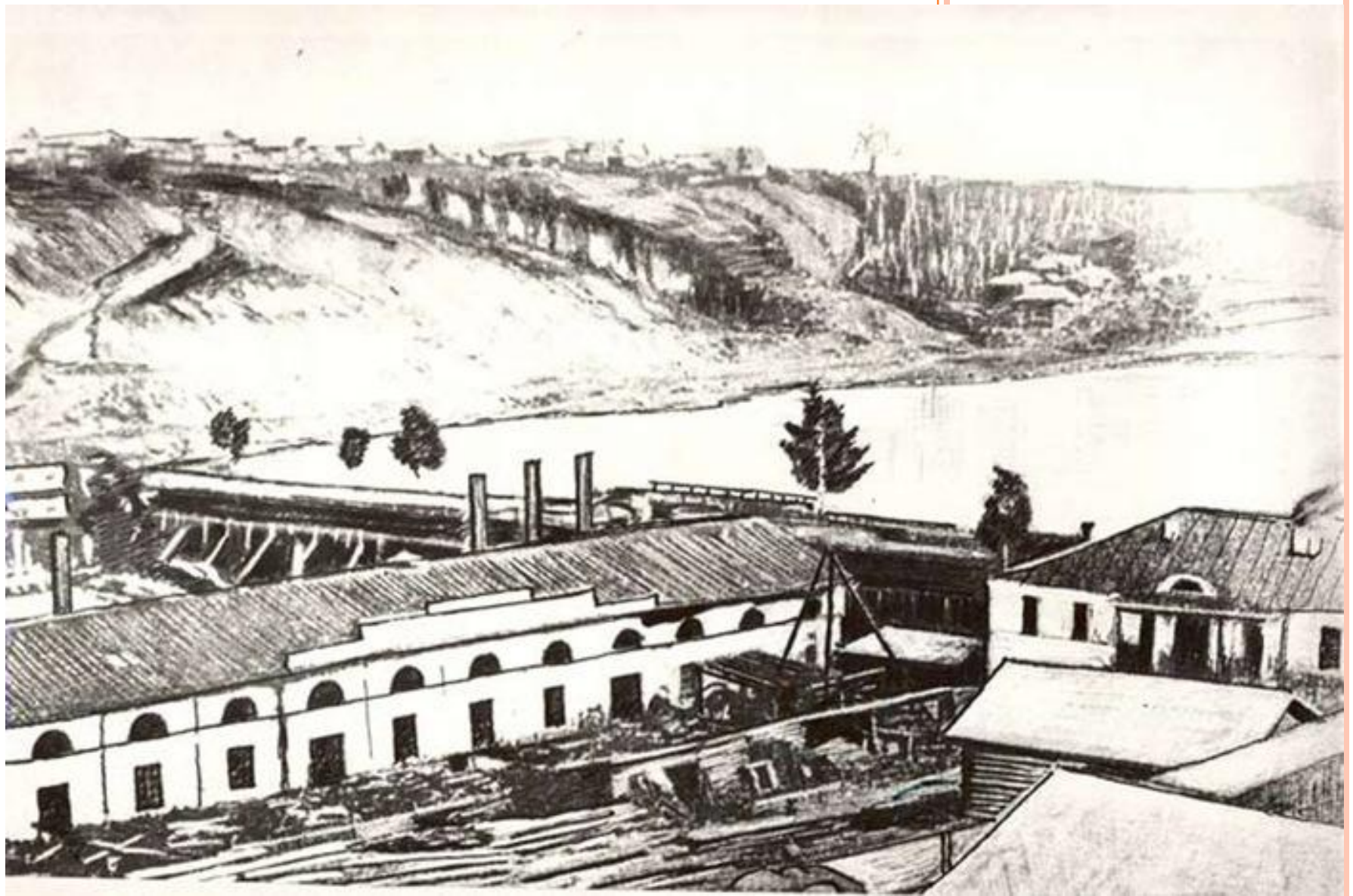
Завод возводили по последнему слову техники.

**Здание завода стало первым каменным зданием. В кратчайшие сроки соорудили плотину, поставили плавильные печи, кузницы, рудные, угольные сараи.**



**Крестьяне Кунгурского уезда, солдаты Томского полка, вольные Олонецкого завода стали первыми рабочими и строителями. Для проживания изначально были построены землянки, шалаши. Позднее стали появляться деревянные избы. Посёлок разрастался по обеим сторонам Егошихи. По примеру городков Строгановых, заводскую контору, жильё, светлицы начальства обнесли бревенчатым посадом.**





**Здание завода стало первым каменным зданием. В кратчайшие сроки соорудили плотину, поставили плавильные печи, кузницы, рудные, угольные сараи.**





**«Егошихинский медеплавильный завод» теперь памятник истории и культуры федерального значения,**

